



Prihodnost socialne države 2040¹

Evropa za naše otroke

Prvi dan demokratičnega foruma smo se pogovarjali o prihodnosti socialne države v Sloveniji in glavnih prioritetah socialne politike čez 25 let (2040). Izbrali ste pet glavnih področij:

- zdravstvo,
- zaposlovanje,
- šolstvo in predšolska vzgoja,
- skrb za starejše,
- vrednote, pravice in dolžnosti.

Prosili ste za dodatne informacije in nam zastavili veliko vprašanj na katera smo poskušali odgovoriti v kratkem besedilu, ki vam ga pošiljamo. V soboto vas bomo prosili, da določite prioritete za slovensko vlado v letu 2040, zato vas prosimo, da si pred našim srečanjem dokument preberete. Upamo, da vam bodo posredovane informacije v pomoč pri pripravi na naš drugi dan demokratičnega foruma.

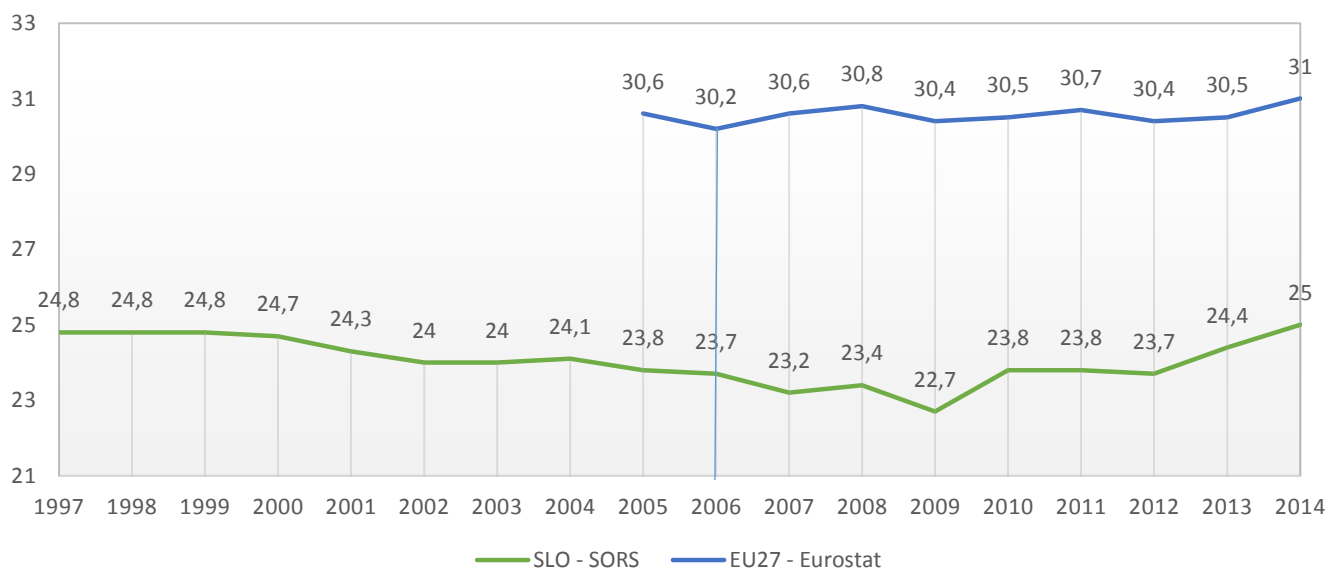
¹ Pripravili Maša Filipovič Hrast in Tatjana Rakar.

Neenakost

Slovenija spada v države z najmanjšo neenakostjo porazdelitve dohodka. Eden od glavnih razlogov za majhno neenakost porazdelitve dohodka je v veliki koncentraciji plač zaposlenih v nižjih plačnih razredih (skoraj dve tretjini zaposlenih prejema plačo, ki je nižja od povprečne plače).

V letu 2015 minimalna plača znaša 790,73 Evrov bruto (neto 604,36 Evrov), povprečna plača pa 1.522,07 Evrov bruto (neto 994,90 Evrov) (SURS).

SLIKA 1: NEENAKOST PORAZDELITVE DOHODKA – GINI KOLIČNIK² SLOVENIJA IN EU27



Vir: SURS, Eurostat

Kot je razvidno iz zgornje slike je bila vrednost Gini količnika do leta 2009 relativno stabilna oz. je celo rahlo upadla, po letu 2009 pa je zaznati porast, kar kaže na povečevanje neenakosti v družbi.

Opazen trend je slabšanje položaja srednjega razreda, ki se bo morda nadaljeval tudi v prihodnje. V daljšem časovnem obdobju od leta 2006 do 2013 struktura zaposlenih po dohodkovnih razredih kaže, da se je za slabo tretjino povečal delež zaposlenih v nižjih dohodkovnih razredih (do ravni 80% povprečne plače)³.

Neenakosti v dostopu do izobraževanja

V Sloveniji se podobno kot v drugih evropskih državah kažejo razlike v vključenosti v visokošolski študij glede na poklic in izobrazbo staršev študentov, vendar pa so te razlike v primerjalni perspektivi z drugimi evropskimi državami manjše, a znatno pod povprečjem skandinavskih držav, kjer so te razlike najmanjše med evropskimi državami⁴.

² Ginijev količnik je mera za koncentracijo dohodka in ima lahko vrednost med 0 in 1 oz. v odstotkih med 0 in 100 odstotkov, višje vrednosti kot ima, večja je neenakost porazdelitve dohodka v družbi.

³ Trbanc, M., Črnak, Meglič, A., Dremelj, P., Smolej Jež, S., Narat, T., Kovač, N., Kopal Tomc, B. (2014): Socialni položaj v Sloveniji. Končno poročilo. Ljubljana: IRSSV.

⁴ Rakar, Tatjana. Izobraževanje in izobraženost mladih (2009). V: RAKAR, Tatjana, BOLJKA, Urban. Med otroštvom in odraslostjo: analiza položaja mladih v Sloveniji 2009. Ljubljana: MŠŠ, IRSSV.

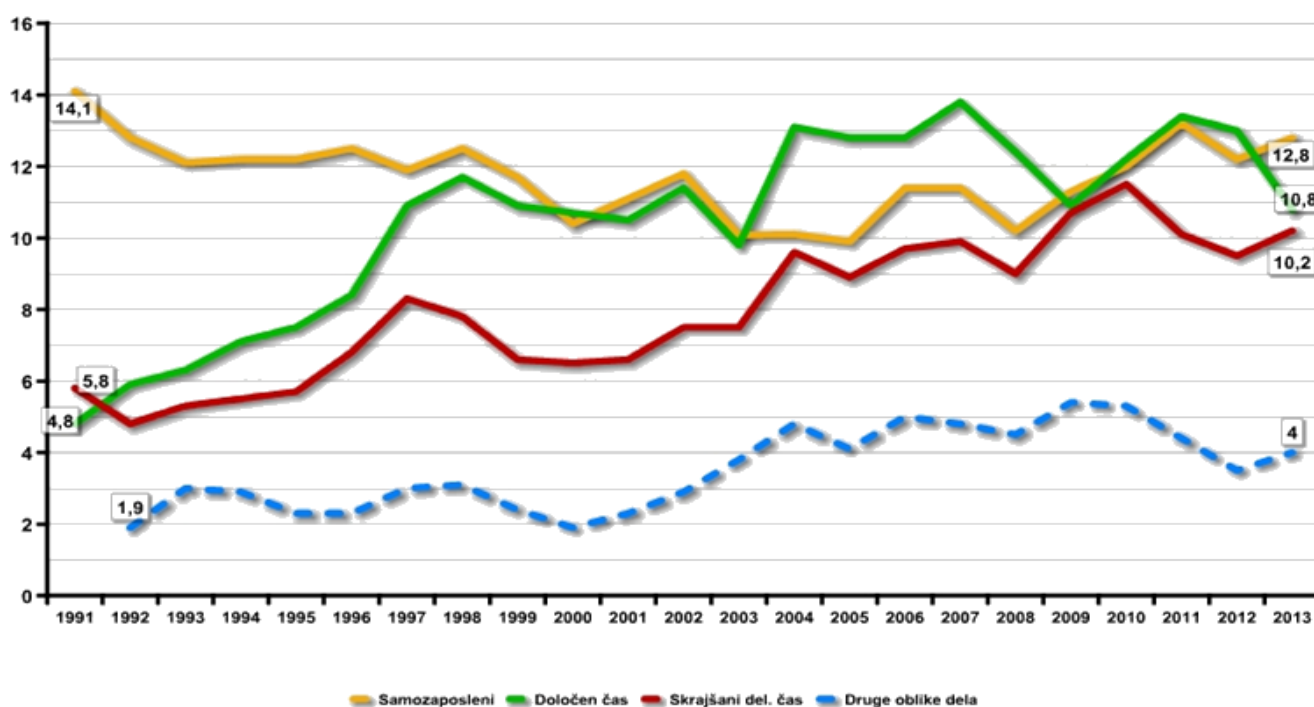
Kaj pa leta 2040?

Podatki kažejo, da podobno kot drugod po svetu tudi v Sloveniji neenakost narašča, kar se bo najverjetneje nadaljevalo tudi v prihodnje.

Trg dela

V Sloveniji se povečuje delež t.i. fleksibilnih oblik dela, kot so samozaposleni, zaposleni za določen čas, zaposleni za skrajšan delovni čas, kar je enako trendom v tujini. Ta trend je še posebej izrazit v obdobju od 2008 dalje, tj. obdobju ekonomske krize.

SLIKA 2: DELEŽI POSAMEZNIH FLEKSIBILNIH OBLIK ZAPOSLENOSTI



Vir: SORS, LFS data, 2015⁵

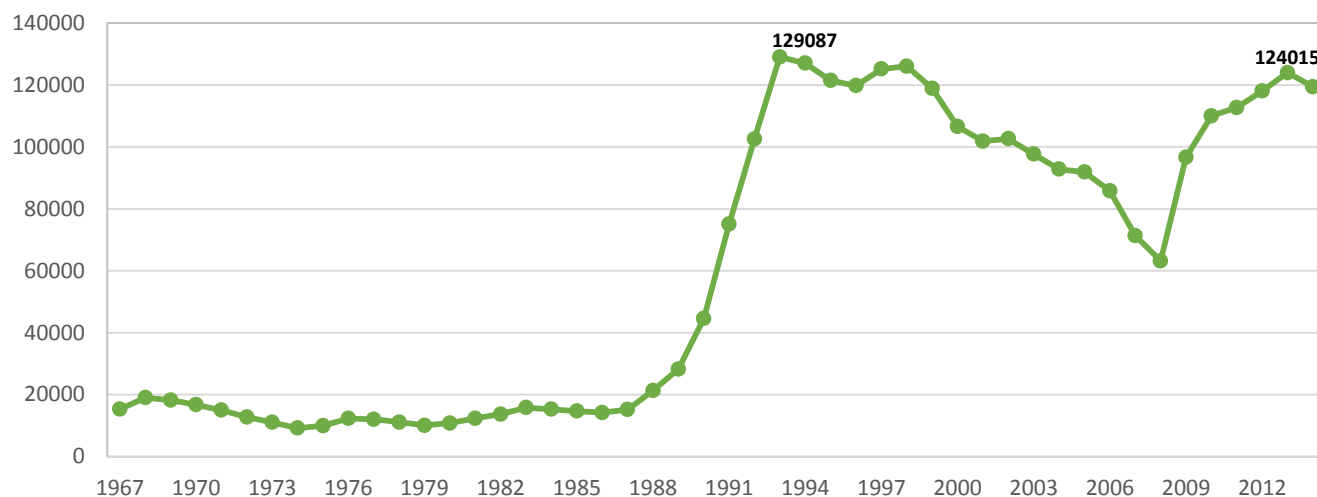
V časovni perspektivi od začetka 1990 pa do 2013 je izmed fleksibilnih oblik zaposlitev največji porast zaznati v porastu zaposlitev za določen čas in skrajšan delovni čas, medtem ko je delež samozaposlenih relativno stabilen.

S pričetkom globalne ekonomske krize leta 2008 je naraslo tudi število brezposelnih.

V daljši časovni perspektivi se je število brezposelnih najbolj povečalo takoj po osamosvojitvi Slovenije, nato se je skupaj s povečano gospodarsko rastjo zmanjševalo tudi število brezposelnih, vse do leta 2008, ko se je s pričetkom ekonomske krize zelo povečalo tudi število brezposelnih in doseglo podobno raven kot v obdobju po osamosvojitvi Slovenije.

⁵ Ignjatovič, M. (2015): Predavanja. Ljubljana: FDV.

SLIKA 3: ŠTEVILO REGISTRIRANIH BREZPOSELNIH 1967-2014



Vir: ZRSZ 2015⁶

Nadpovprečno visoka stopnja brezposelnosti v Sloveniji je med mladimi (15-24 let) in sicer kar 31% med aktivnim prebivalstvom v tej starostni skupini ter tistimi z nižjo izobrazbo in sicer 26,4% med aktivnim prebivalstvom z nižjo izobrazbo. Podobno kot v drugih evropskih državah je problem tudi dolgotrajna brezposelnost (več kot eno leto), ta znaša 6,5 % aktivnega prebivalstva.

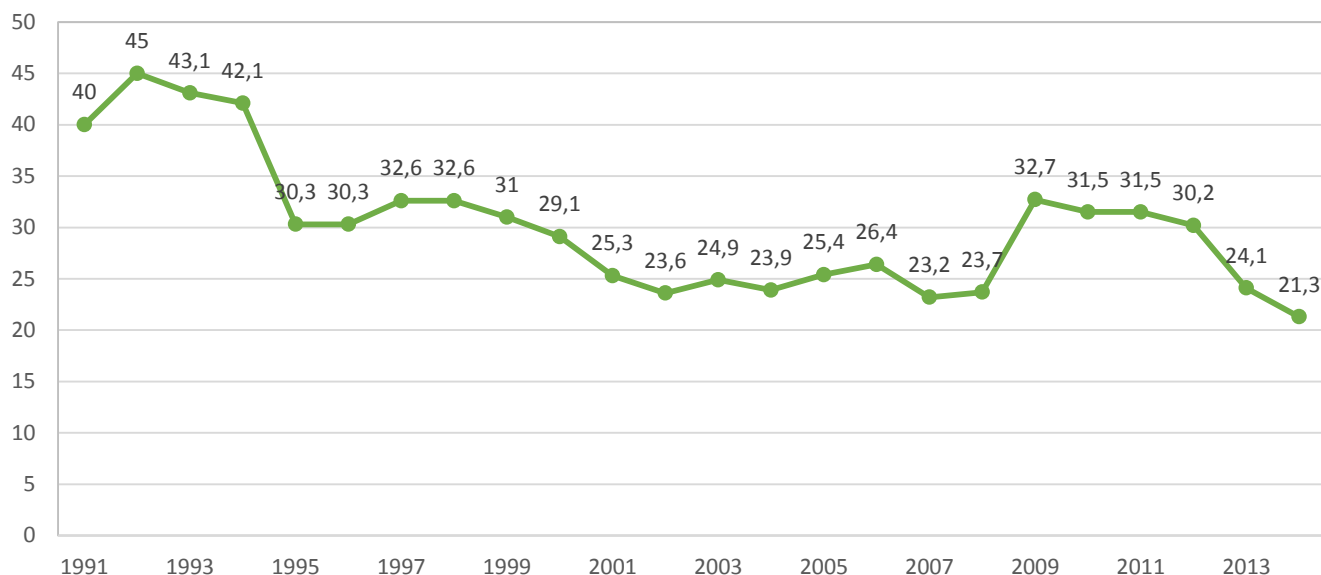
TABELA 1: % REGISTRIRANO BREZPOSELNIH V SLOVENIJI GLEDE NA STAROST IN IZOBRAZBO

% registrirano brezposelnih	2014
med aktivnim prebivalstvom	13,1
moških med aktivnimi moškimi	12,0
žensk med aktivnimi ženskami	14,3
(15-24 let) med aktivnim prebivalstvom (15-24 let)	31,0
(25-49 let) med aktivnim prebivalstvom (25-49 let)	11,2
(50 in več let) med aktivnim prebivalstvom (50 in več let)	15,4
z osnovnošolsko izobrazbo ali manj med aktivnim prebivalstvom z osnovnošolsko izobrazbo ali manj	26,4
s srednješolsko izobrazbo med aktivnim prebivalstvom s srednješolsko izobrazbo	12,8
z višješolsko, visokošolsko izobrazbo med aktivnim prebivalstvom z višješolsko, visokošolsko izobrazbo	7,3
% dolgotrajno brezposelnih oseb (več kot eno leto) med aktivnim prebivalstvom	6,5

Vir: SURS

⁶ Ignjatovič, M. in Filipovič Hrast, M (2015): Slovenian welfare state in the era of austerity: the case of labour market policy. Paper prepared for ETUI – European Trade Union Institute.

SLIKA 4: DELEŽ LJUDI, KI PREJEMA NADOMESTILO ZA BREZPOSELNOST MED REGISTRIRANIMI BREZPOSELNI MI



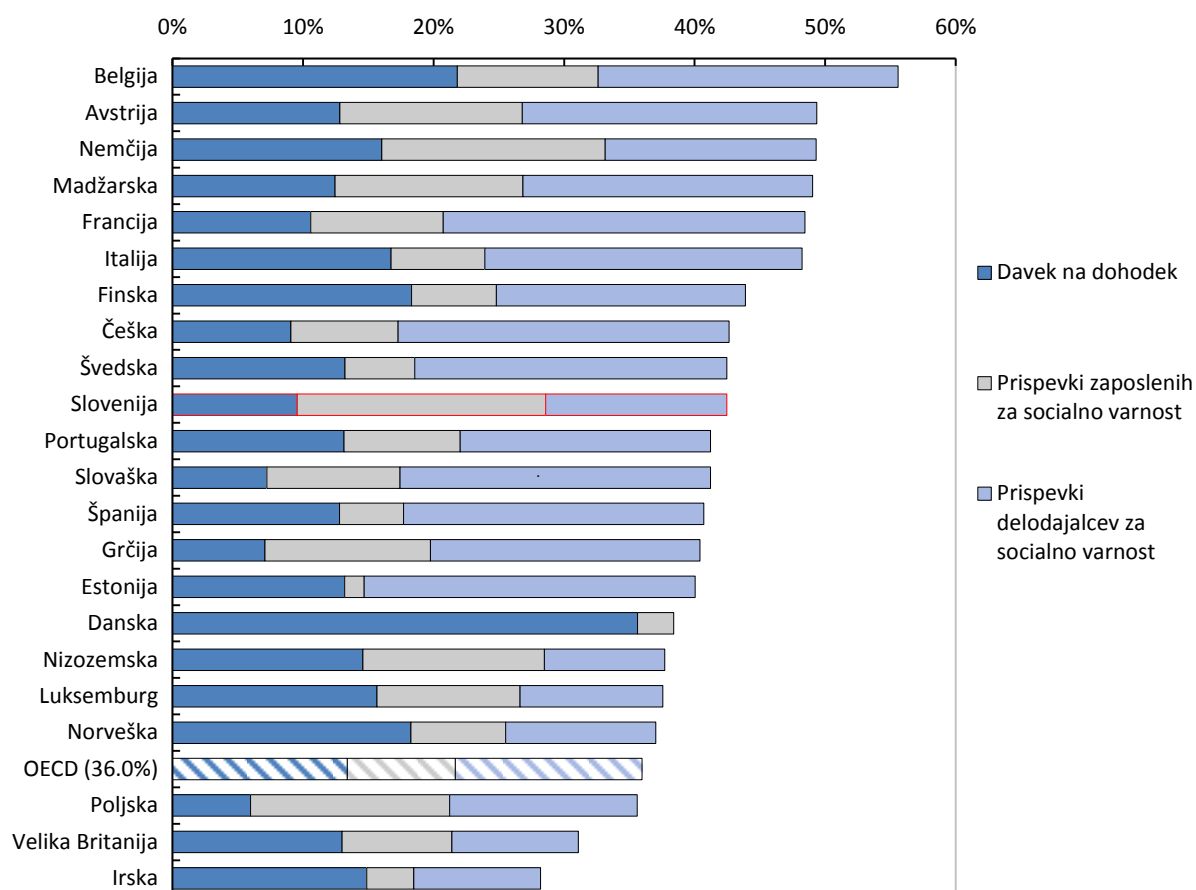
Vir: ZRSZ 2015⁷

V Sloveniji imajo brezposelni pravico do nadomestila za brezposelnost. Prejemanje nadomestila je časovno omejeno in vezano na to koliko časa je bil posameznik zaposlen (npr. za do pet let delovne dobe 3 mesece, za 5-15 let 6 mesecev, za 15-25 let 9 mesecev). Višina nadomestila je vezana na višino plače, in se zmanjšuje v času. Kot je razvidno iz zgornje slike se v časovni perspektivi od pričetka ekonomske krize zmanjšuje tudi delež ljudi, ki prejema nadomestilo za brezposelnost. To je povezano z naraščanjem dolgotrajne brezposelnosti in že opisanih fleksibilnih oblik zaposlitev, ki večinoma ne prinašajo enakih pravic kot zaposlitev za nedoločen čas. Stopnja tveganja revščine brezposelnih se tudi povečuje, iz 25% v 2005, na 45% v 2014.

Obdavčitev dela je v Sloveniji relativno visoka, predvsem zaposlenih, nekoliko nižja pa je obdavčitev delodajalcev.

⁷ Ignjatovič. M. in Filipovič Hrast, M (2015): Slovenian welfare state in the era of austerity: the case of labour market policy. Paper prepared for ETUI – European Trade Union Institute.

SLIKA 5: DAVEK NA DOHODEK, PRISPEVKI ZA SOCIALNO VARNOST ZAPOSLENIH IN DELODAJALCEV V LETU 2014 KOT DELEŽ STROŠKOV DELA



Vir: OECD

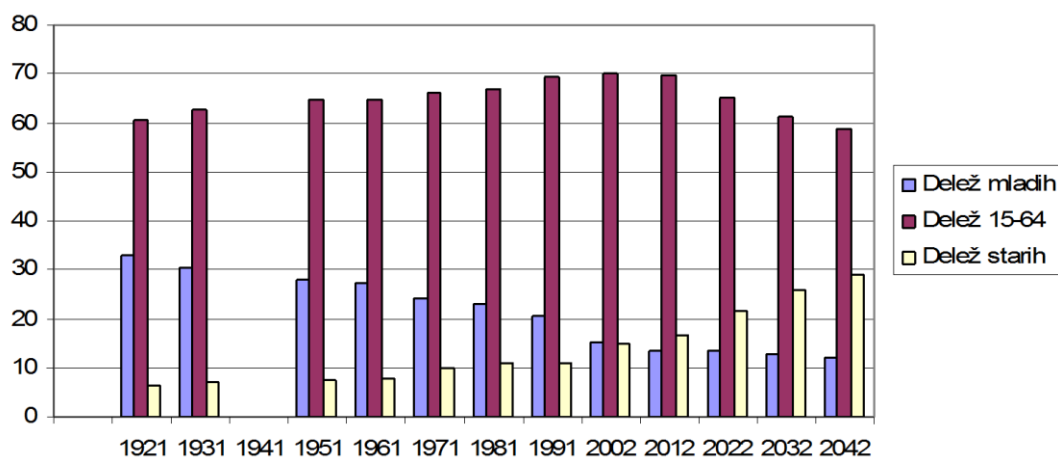
Kaj pa leta 2040?

V prihodnosti se bo trend naraščanja fleksibilnih oblik zaposlitev najverjetneje nadaljeval, kar pomeni manjšo varnost zaposlitev in s tem večja tveganja na trgu delovne sile. Potrebna bo prilagoditev sistemov socialne varnosti, v nasprotnem primeru lahko negotovosti izhajajoč iz prekernih oblik zaposlitev in visokih stopenj brezposelnosti v prihodnosti še naraščajo.

Medgeneracijska solidarnost

V Sloveniji kot v večini evropskih držav se prebivalstvo intenzivno stara. To pomeni, da upada delež mladih in narašča delež starih v populaciji, zaradi podaljševanja življenjske dobe in majhne natalitete. V letu 2014 je bila pričakovana življenjska doba za moške 78 let za ženske pa 84 let (SURS). Naravni prirast prebivalstva je bil še leta 2004 in 2005 negativen, od 2006 dalje pa je pozitiven, kar pomeni da se rodi več prebivalcev kot jih umre.

SLIKA 6: DELEŽI V POPULACIJI PO STAROSTNIH SKUPINAH



Vir: SURS

TABELA 2: NARAVNO GIBANJE PREBIVALSTVA

	2004	2005	2006	2007	2008	2009	2010	2011	2012	2013	2014
Živorajeni na 1.000 prebivalcev	9	9,1	9,4	9,8	10,8	10,7	10,9	10,7	10,7	10,3	10,3
Umrli na 1.000 prebivalcev	9,3	9,4	9,1	9,2	9,1	9,2	9,1	9,1	9,4	9,4	9,2
Naravni prirast na 1.000 prebivalcev	-0,3	-0,3	0,4	0,6	1,7	1,5	1,8	1,6	1,3	0,9	1,1

Vir: SURS

Za socialno varnost v starosti je ključna pokojnina. Povprečna neto (starostna) pokojnina je v letu 2015 bila 609 evrov in je predstavljala 60% povprečne neto plače. Pokojnine so od leta 2007 počasi naraščale, od leta 2011 pa so rahlo upadale.

Povprečna doba prejemanja (starostne) pokojnine je bila v letu 2014 23 let za ženske in 16 let za moške.

TABELA 3: POVPREČNA STAROSTNA POKOJNINA IN STOPNJE RASTI PO LETIH*

leto	povprečna neto starostna pokojnina	
	znesek v SIT/EUR	st. rasti v %
2007	559,55	5,4
2008	603,72	7,9
2009	619,32	2,6
2010	625,19	0,9
2011	625,56	0,1
2012	615,22	-1,1
2013	615,64	0,1
2014	613,13	-0,4

*Podatki o povprečni pokojnini so do leta 2011 prikazani z, od leta 2012 naprej pa brez varstvenega dodatka. Stopnji rasti za leto 2012 sta izračunani na podlagi primerljivih podatkov za leto 2011.

Vir: ZPIZ - Zavod za pokojninsko in invalidsko zavarovanje Slovenije

Skrb za stare

V Sloveniji za starejše obstaja možnost odhoda v dom za stare ali pa prejemanja socialne oskrbe na domu. Obstajajo tudi manj poznane oblike skrbi za stare, kot je uvajanje institucionalne skrbi za starejšega človeka v drugi družini ali pa družinski pomočnik⁸ – tj. oseba, ki prejema delno plačilo za skrb za starega človeka.

Kaj pa leta 2040?

V prihodnosti se bo staranje prebivalstva najverjetneje nadaljevalo:

- Zaradi sedanje starostne sestave.
- Ker je znatno naraščanje rodnosti malo verjetno.
- Ker se bo življenjska doba verjetno še naprej podaljševala.

Enakost spolov

V Sloveniji imamo tradicijo visoke stopnje zaposlenosti žensk, ki je pogojena z dobro razvitim javnim otroškim varstvom in v splošnem dobro razvito družinsko politiko (porodniški in starševski dopust). Stopnja zaposlenosti moških je sicer nekoliko višja, saj je aktivnih 58,1%, med ženskami pa 47,3%. Ta razlika je še vedno manjša kot je to značilno za večino evropskih držav.

TABELA 4: STOPNJA ZAPOSLENOSTI MOŠKIH IN ŽENSK

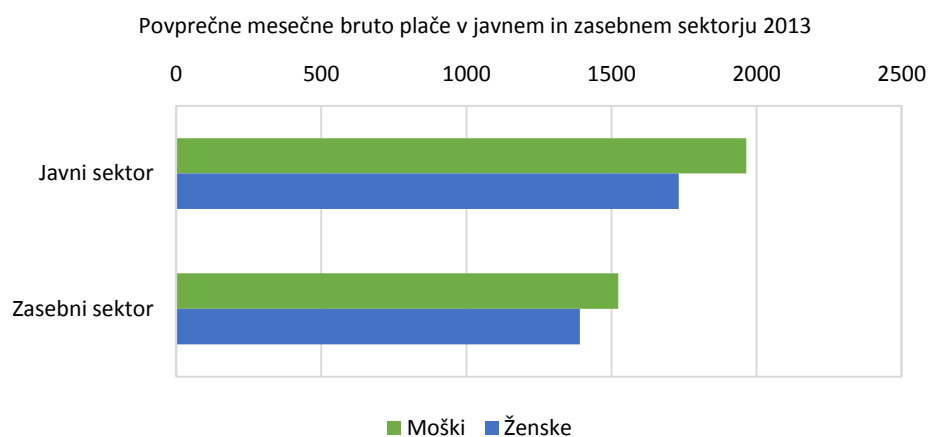
Prebivalci stari 15+ let 2014	Moški	Ženske
Aktivni - Skupaj	58,1%	47,3%
Zaposleni	50,5%	40,5%
Brezposelni	7,6%	6,8%
Neaktivni - Skupaj	41,9%	52,7%
Učenci, dijaki in študenti	9,4%	10,2%
Upokojenci	25,8%	35,1%
Drugi neaktivni	6,7%	7,4%

Vir: SURS

V Slovenijo imamo nizek razkorak med plačami glede na spol, ta znaša v Sloveniji le 2,5 % medtem, ko je evropsko povprečje 16.4 % (Eurostat).

⁸ Družinski pomočnik je lahko le oseba, ki se je z namenom, da bi postala družinski pomočnik, odjavila iz evidence brezposelnih oseb ali je zapustila trg dela. Družinski pomočnik je lahko tudi oseba, ki je v delovnem razmerju s krajšim delovnim časom od polnega delovnega časa pri delodajalcu.

SLIKA 7: RAZLIKE V PLAČAH MED MOŠKIMI IN ŽENSKAMI

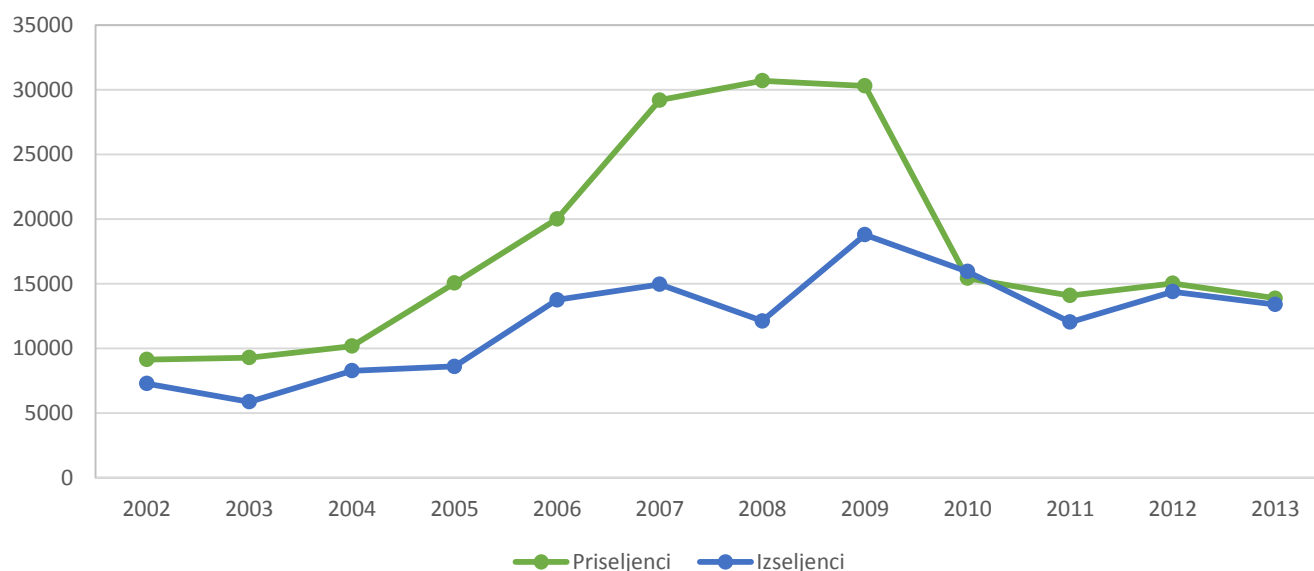


Vir: SURS

Nasprotno pa podatki o delitvi dela na domu kažejo relativno visoko stopnjo spolne neenakosti v Sloveniji, saj so ženske tiste, ki kljub polni zaposlenosti opravijo večino gospodinjskega dela, skrbi za otroke in predvsem skrbi za ostarele in bolne. To lahko v prihodnje pomeni enega ključnih izzivov pri usklajevanju delovnega in družinskega življenja.

Priseljevanje

SLIKA 8: ŠTEVILO PRISELJENCEV IN IZSELJENCEV



Vir: EUROSTAT

V Slovenijo je bilo največ priseljevanja v času skupne države Jugoslavije iz ostalih republik v letih 1970 in 1980. Po osamosvojitvi se je priseljevanje iz nekdanjih republik nadaljevalo. V letu 2010 pa je število tujih državljanov, ki so se priselili v Sloveniji izrazito upadlo. Od leta 2002 se rahlo povečuje število izselitev iz Slovenije.

Delež prebivalstva Slovenije, ki so bili rojeni v tujini, se je od začetka leta 2005 povečal za 1,5 odstotne točke. V začetku leta 2010 je bilo med prebivalstvom Slovenije 12,4 % takih, ki so se rodili v tujini.

Glede upravičenosti priseljencev do prejemkov in storitev socialne države je pri nas večina pravic vezana na stalno prebivališče in dejansko prebivanje v Sloveniji (npr. socialna pomoč, pomoč ob rojstvu otroka) ali začasno in prav tako dejansko prebivanje v Sloveniji (otroški dodatek), nekatere pravice pa so vezane na državljanstvo (npr. državna štipendija). Nadomestila (npr. za brezposelnost, bolniška, porodniška ter pokojnina ipd.) so tako kot za vse ostale prebivalce vezane na pravice iz delovnega razmerja.

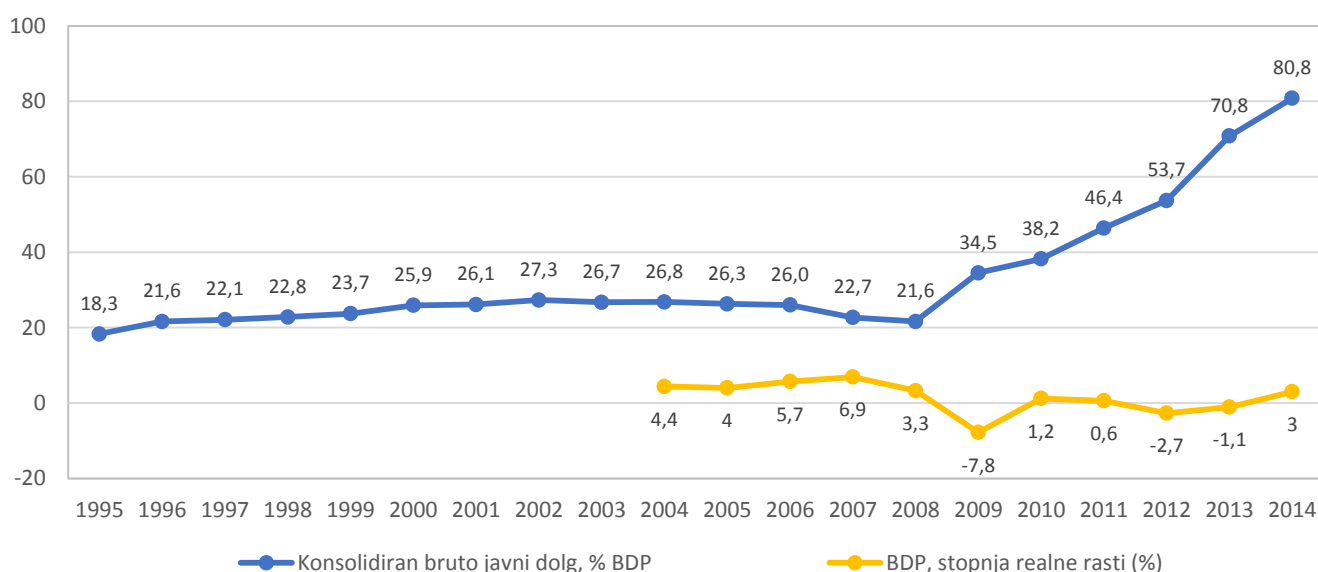
Kaj pa leta 2040?

Gospodarska kriza zmanjšuje število priselitev v Slovenijo zaradi ekonomskih in tudi drugih razlogov. Slovenija je pri sedanjih večjih migracijskih tokovih za migrante večinoma zgolj tranzitna država. Prihodnje migracijske tokove pa je težko napovedati.

Ostalo

Slovenija je pred nastopom ekonomske krize imela relativno visoko gospodarsko rast, po letu 2008 pa jo je ekonomska recesija močno prizadela. Tako je bila stopnja realne rasti BDP v letu 2009 negativna, in sicer -7,8%. Negativna rast BDP je bila tudi v letih 2012 in 2013 in šele v 2014 se je stopnja rasti BDP vrnila na stopnjo, ki je bila v obdobju pred ekonomsko krizo.

SLIKA 9: KONSOLIDIRAN BRUTO JAVNI DOLG (%BDP) IN STOPNJE REALNE RASTI BDP (%) V OBDOBJU 1995-2014



Vir: Eurostat, SURS 2015

Izdatki za socialno zaščito so v Sloveniji od leta 2008 do 2011 naraščali, v letu 2012 pa so nekoliko upadli. Največ v strukturi izdatkov predstavljajo izdatki za starost, in sicer predstavljajo okrog 10% BDP. Izdatki za preživnine rahlo naraščajo od leta 2006 dalje, podobno rahlo naraščajo izdatki za družino in otroke (od leta 2008). Izdatki za bolezen in invalidnost so relativno konstantni od leta 1999. Preostala področja predstavljajo majhen delež izdatkov BDP.

V primerjavi z ostalimi evropskimi državami je raven izdatkov za socialno zaščito v Sloveniji pod evropskim povprečjem in nekoliko višje kot v večini vzhodno evropskih držav (Eurostat).

TABELA 5: DELEŽ DRŽAVNIH IZDATKOV ZA SOCIALNO ZAŠČITO PO PODROČJIH (% BDP)

	Bolezen in invalidnost	Starost	Preživnine	Družina in otroci	Brezposelnost	Stanovanja	Socialna izključenost	Raziskave in razvoj socialna zaščita	Socialna zaščita
1999	2,6	9,9	0,4	1,8	1,1	0,0	0,6	0,0	0,5
2000	2,7	10,1	0,4	2,0	0,9	0,0	0,6	0,0	0,5
2001	2,7	10,1	0,4	2,0	0,9	0,0	0,6	0,0	0,5
2002	2,7	10,2	0,4	2,0	0,7	0,0	0,6	0,0	0,4
2003	2,7	10,1	0,3	2,0	0,7	0,0	0,7	0,0	0,4
2004	2,7	10,0	0,3	2,0	0,7	0,0	0,8	0,0	0,3
2005	2,7	9,8	0,4	2,0	0,7	0,0	0,7	0,0	0,5
2006	2,6	8,6	1,6	1,9	0,5	0,0	0,7	0,0	0,4
2007	2,5	8,3	1,5	1,8	0,4	0,0	0,6	0,0	0,5
2008	2,5	8,5	1,5	2,0	0,3	0,0	0,5	0,0	0,5
2009	2,7	9,5	1,6	2,4	0,7	0,0	0,7	0,0	0,5
2010	2,7	9,8	1,6	2,5	0,8	0,0	0,8	0,0	0,4
2011	2,6	10,0	1,6	2,5	1,0	0,0	0,8	0,0	0,5
2012	2,7	10,0	1,6	2,4	0,9	0,0	0,8	0,0	0,4

Vir: Eurostat

Kaj pa leta 2040?

V prihodnosti lahko zaradi staranja prebivalstva pričakujemo naraščanje nekaterih socialnih izdatkov (npr. pokojnine, dolgotrajna oskrba).

Zasebno izobraževanje

Delež zasebnih izobraževalnih ustanov v Sloveniji je zelo majhen. Največji porast je zaznati na področju predšolskega izobraževanja in kot je razvidno iz spodnje tabele, imamo še vedno za zelo majhen delež zasebnih vrtcev glede na vse vrtce v državi.

TABELA 6: ŠTEVILO JAVNIH IN ZASEBNIH VRTCEV

Vrtci po izvajalcu predšolske vzgoje in otrocih po starostnih obdobjih, Slovenija, šolsko leto 2012/13	Oddelki		Otroci		
	1. starostno obdobje		2. starostno obdobje		
Skupaj	938	4.861	83.090	24.856	58.234
Javni vrtci	888	4.696	80.456	23.947	56.509
Zasebni vrtci	50	165	2.634	909	1.725

Vir: SURS

Kakšen delež visokošolskih diplomantov imamo glede na smer izobraževanja? Največje število diplomantov prihaja iz družbenih, poslovnih in pravnih ved. Sledijo jim po številu diplomati tehnike, proizvodne tehnologije in gradbeništva.

TABELA 7: DIPLOMANTI TERCIARNEGA IZOBRAŽEVANJA PO PODROČJU IZOBRAŽEVANJA, 2014

	Vrsta izobraževanja - SKUPAJ	%
Področja izobraževanja - SKUPAJ	18400	100%
1 Izobraževalne vede in izobraževanje učiteljev	1832	10%
2 Umetnost in humanistika	1829	10%
3 Družbene, poslovne, upravne in pravne vede	6472	35%
4 Naravoslovje, matematika in računalništvo	1880	10%
5 Tehnika, proizvodne tehnologije in gradbeništvo	2914	16%
6 Kmetijstvo, gozdarstvo, ribištvo, veterinarstvo	562	3%
7 Zdravstvo in sociala	1434	8%
8 Storitve	1478	8%

Vir: SURS

Socialni dialog

V Sloveniji imamo dolgo institucionalizirano tradicijo socialnega dialoga. Po osamosvojitvi pa je vključenost v sindikate začela močno upadati, v letu 1992 je bil delež aktivnega prebivalstva včlanjenega v sindikate 66,5%, medtem ko je bil v letu 2013 le še 22%⁹.

⁹ Stanojević, M. (2015): Sindikalne strategije v obdobju krize. Teorija in praksa, 52 (3).